

Hilfe, Schimmel im Haus!

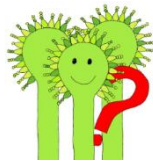
- Sinnvolle Sofortmaßnahmen -

Dipl.-Biol., Dipl.-Ing. Roland Braun

R.U.N. – Regionalverband Umweltberatung Nord e.V.



- I. Kurzvorstellung R.U.N. e.V.**
- II. Beispiele Schimmelbefall**
- III. Sinnvolle Maßnahmen – 1: Keine Panik**
- IV. Sinnvolle Maßnahmen – 2:
Schimmelbefall grob beurteilen**
- V. Sinnvolle Maßnahmen – 3:
Dokumentation und Information**
- VI. Sinnvolle Maßnahmen – 4:
Kleiner Befall / Geklärte Ursachen**
- VII. Sinnvolle Maßnahmen – 5: Großer Befall**
- VIII. Zusammenfassung**



- **Zusammenschluss von Umwelt-, Abfall-, Wohn- und Energieberatern aus Hamburg, Schleswig-Holstein und nördlichem Niedersachsen**
- **2-jährliche Hamburger Fachtagungen „Schimmelpilze in Innenräumen“**
- Nächster Termin: Herbst 2014 (6. Fachtagung)
- **2-monatlicher Schimmelpilzstammtisch des Schimmel-Beraterteams des R.U.N.**
- Fachkollegen nach Anmeldung willkommen
- **Vermittlung von Schimmelexperten aus dem Schimmel-Beraterteam des R.U.N.**
- **Zimmerwetter: Fortbildungsprojekt für Schulen und sonstige Interessierte**
- **Mitarbeit im Netzwerk Schimmelberatung Hamburg**

Weitere Infos: www.umweltberatung-nord.de



© Ing.-Büro ROLAND
4.4.2013, P404



..in Außenwandecken



..an der Zimmerdecke



**Foto R. Schmidt
8.1.2013, Foto 1.jpeg**



...am Fenster



...an Fenster- oder Türlaibungen

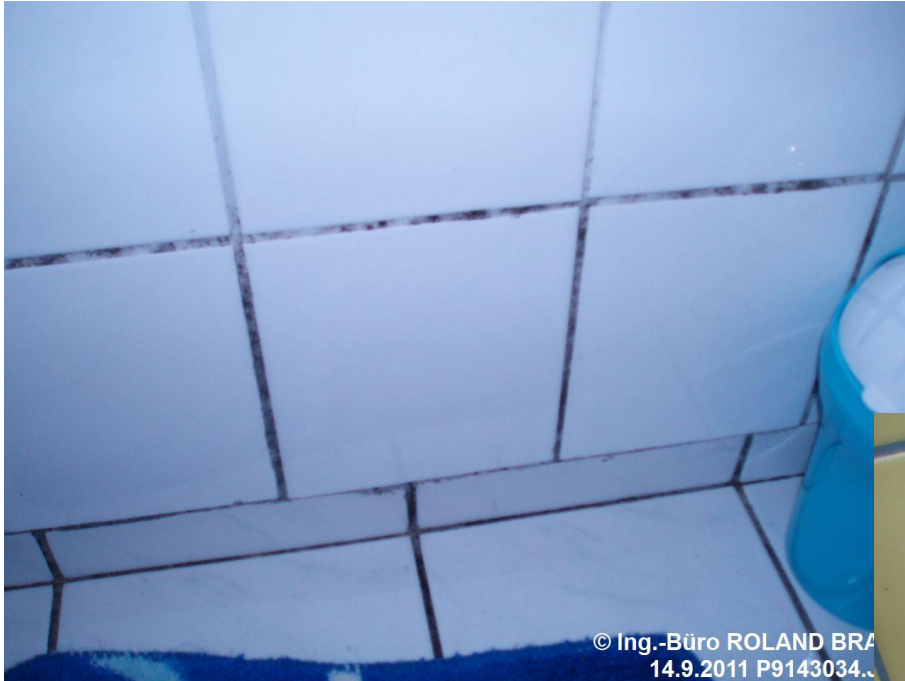


...nochmal an Fenster- oder Türleibungen



...hinter Fußleisten





...im Badezimmer





...nein, Fogging!



vielleicht, vorrangig aber Ausblühungen....



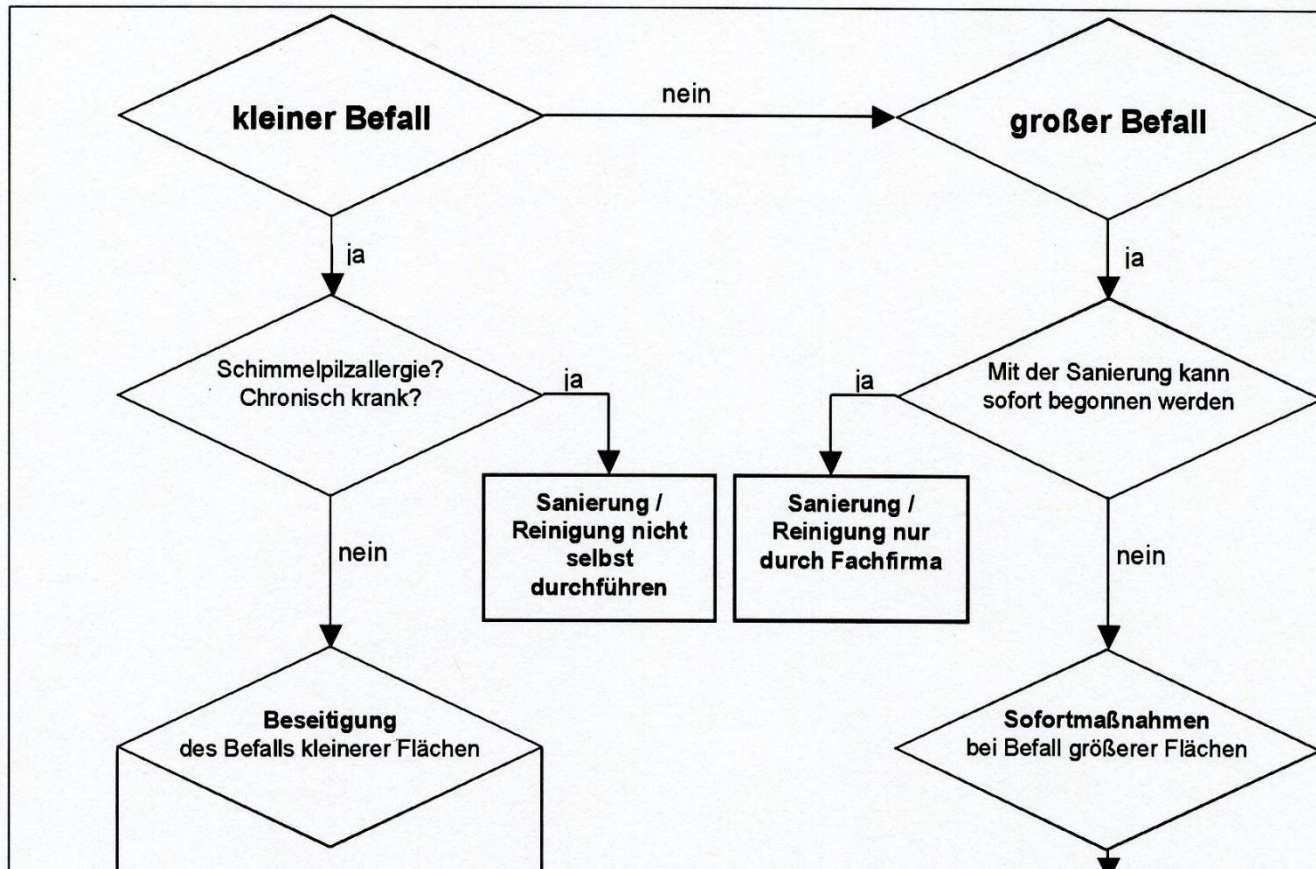
**...ja, versteckter Befall im Bodenaufbau nach
Wasserschaden!**

1. Keine Panik!

- **Schimmelpilze sind ein natürlicher – und nützlicher - Bestandteil der Umwelt und daher überall vorhanden!**
- **Auch in unbelasteten Innenräumen ist eine für die Umgebung und Jahreszeit typische – nicht sichtbare - Hintergrundbelastung auf Oberflächen und in der Luft vorhanden!**
- **Relevant sind vor allem die Langzeitwirkungen bei dauerhaftem Aufenthalt in schimmelpilzbelasteten Räumen (außer Extremfällen)**



2. Schimmelbefall grob beurteilen!



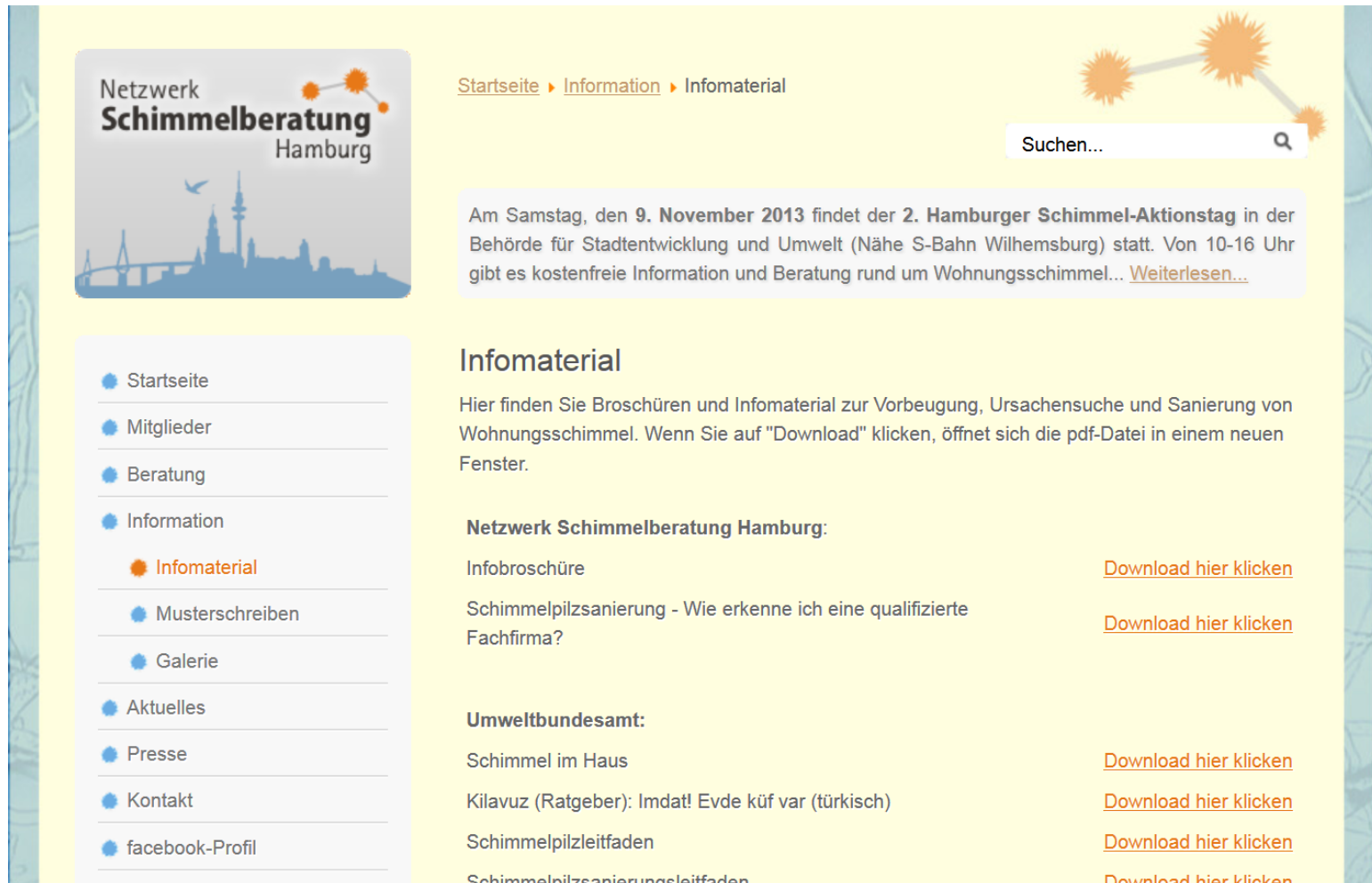
Quelle: UBA-Schimmelpilzsanierungsleitfaden (2005)

3. Dokumentation und Information

(vor Beseitigung oder Sanierung)

- **Schimmelbefall dokumentieren**
(Fotos, Notizen, Zeugen)
- **Mieter: Schimmelbefall schriftlich bei Vermieter anzeigen. Der Vermieter ist zur Aufklärung der Schimmelpilzursachen verpflichtet.**
- **Ursache von Schimmel ist immer erhöhte Feuchte. Informationen zu möglichen Feuchteursachen sammeln. Bei komplizierten Fällen fachlichen Rat /ggf. Gutachten einholen. Ansprechpartner beim Netzwerk Schimmelberatung Hamburg!**

www.netzwerk-schimmelberatung-hamburg.de



The screenshot shows the website's interface. On the left is a navigation menu with links for Startseite, Mitglieder, Beratung, Information, Infomaterial (highlighted), Musterschreiben, Galerie, Aktuelles, Presse, Kontakt, and facebook-Profil. The main content area features a breadcrumb trail (Startseite > Information > Infomaterial), a search bar with the text 'Suchen...', and a news item about the '2. Hamburger Schimmel-Aktionstag' on November 9, 2013. Below this is the 'Infomaterial' section, which lists various resources with 'Download hier klicken' links. The resources include an infobroschüre, a guide on recognizing qualified mold remediation companies, and materials from the 'Umweltbundesamt' regarding mold in homes, including a Turkish version (Kilavuz) and mold spore count guides.

Netzwerk
Schimmelberatung
Hamburg

[Startseite](#) > [Information](#) > Infomaterial

Suchen... 🔍

Am Samstag, den **9. November 2013** findet der **2. Hamburger Schimmel-Aktionstag** in der Behörde für Stadtentwicklung und Umwelt (Nähe S-Bahn Wilhelmsburg) statt. Von 10-16 Uhr gibt es kostenfreie Information und Beratung rund um Wohnungsschimmel... [Weiterlesen...](#)

Infomaterial

Hier finden Sie Broschüren und Infomaterial zur Vorbeugung, Ursachensuche und Sanierung von Wohnungsschimmel. Wenn Sie auf "Download" klicken, öffnet sich die pdf-Datei in einem neuen Fenster.

Netzwerk Schimmelberatung Hamburg:

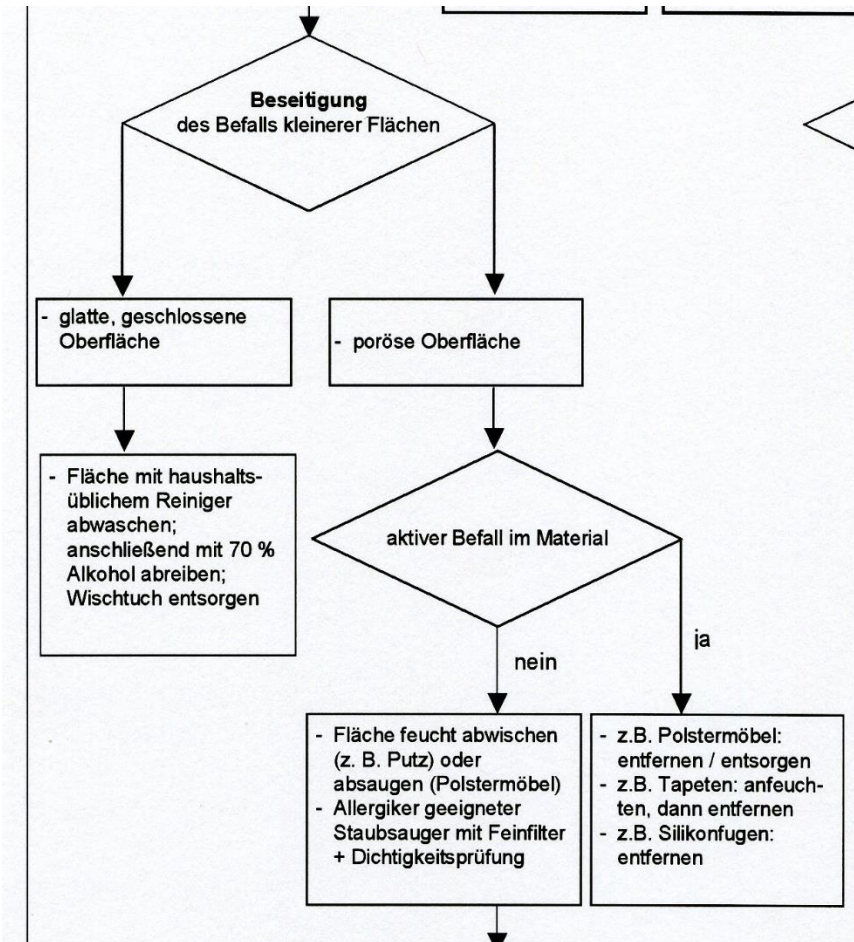
Infobroschüre	Download hier klicken
Schimmelpilzsanierung - Wie erkenne ich eine qualifizierte Fachfirma?	Download hier klicken

Umweltbundesamt:

Schimmel im Haus	Download hier klicken
Kilavuz (Ratgeber): Imdat! Evde küf var (türkisch)	Download hier klicken
Schimmelpilzleitfaden	Download hier klicken
Schimmelpilzsanierungsleitfaden	Download hier klicken

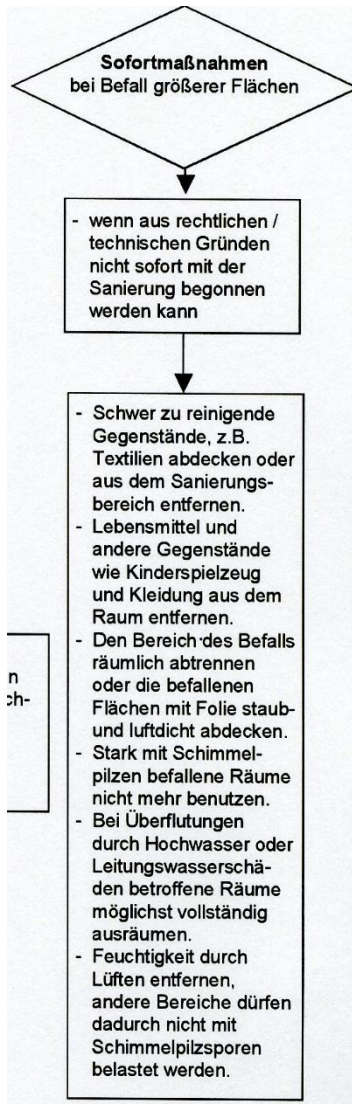
- Startseite
- Mitglieder
- Beratung
- Information
- Infomaterial**
- Musterschreiben
- Galerie
- Aktuelles
- Presse
- Kontakt
- facebook-Profil

4. Kleiner Befall / Geklärte Ursachen



Quelle: UBA-Schimmelpilzsanierungsleitfaden (2005)

- Nicht bei Schimmelallergie o. chronischer Erkrankung
- Atemschutz (Staubmaske) und Handschuhe tragen
- Grundsatz: staubarm arbeiten!
- Keine chlorhaltigen Mittel (Schimmel-Ex) verwenden!
- Feuchteursachen abstellen!

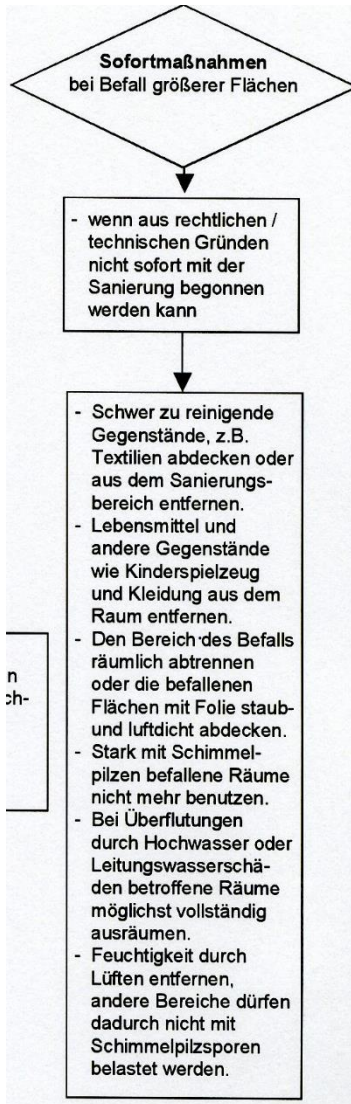


5. Großer Befall

(vor Sanierung / Wartezeit)

- **Schwer zu reinigende Gegenstände, z.B. Textilien, abdecken oder aus dem Sanierungsbereich entfernen**
- **Lebensmittel und andere Gegenstände wie Kinderspielzeug und Kleidung aus dem Raum entfernen.**
- **Den Befallsbereich räumlich abtrennen oder die befallenen Flächen mit Folie staub- und luftdicht abdecken.**

Quelle: UBA-Schimmelpilzsanierungsleitfaden (2005)



5. Großer Befall (Fortsetzung)

- **Stark mit Schimmelpilzen befallene Räume nicht mehr benutzen. Im Zweifelsfall Raumluftmessung durchführen lassen.**
- **Bei Überflutung durch Hochwasser oder Leitungswasserschäden betroffene Räume möglichst vollständig ausräumen.**
- **Feuchtigkeit durch Lüften entfernen, andere Bereiche dürfen dadurch nicht mit Schimmelpilzen belastet werden.**

Quelle: UBA-Schimmelpilzsanierungsleitfaden (2005)

Hilfe, Schimmel im Haus! – Sinnvolle Sofortmaßnahmen:

- 1. Keine Panik!**
- 2. Schimmelbefall grob beurteilen
(kleiner – großer Befall)!**
- 3. Dokumentation und Information!**
- 4. Kleiner Befall / Geklärte Ursachen:
Schimmelbefall und Ursachen beseitigen**
- 5. Großer Befall (vor Sanierung / Wartezeit):
Schutzmaßnahmen treffen**



Wie oft wird in diesem Raum gelüftet?

Vielen Dank für Ihre Aufmerksamkeit!

Und jetzt her mit Ihren Fragen!